

# La Lettre

## de l'École pratique des hautes études

N° 5 - Octobre 2015

### Le Mot du Président



Par les interventions et initiatives de ses enseignants-chercheurs, l'activité de ses instituts et la mobilisation de tous ses personnels, l'EPHE montre qu'elle est en phase avec certains enjeux sociétaux majeurs et qu'elle participe à la réflexion sur des sujets qui sont au cœur des préoccupations du monde contemporain.

Pour preuve, à la veille du sommet de la COP 21, les activités du CRIOBE, de l'IRCP et du LabEx Corail. De son côté, l'IESR poursuit sa démarche de formation sur le fait religieux en examinant leur traitement dans les livres d'histoire, en collaboration avec l'Institut du Pluralisme Religieux et de l'Athéisme (IPRA).

L'École Pratique des Hautes Études prend conscience de ses atouts à l'intérieur de PSL. Elle doit continuer à jouer sa propre partition dans le concert de la ComUE, tout en acceptant de se transformer à la faveur du changement du paysage de la science et de la recherche. Au cours d'un séminaire qui se tiendra les 25 et 26 novembre prochains, nous continuerons à réfléchir sur notre politique scientifique en examinant les thèmes autour desquels les sciences de la vie et de la terre et les sciences humaines et sociales se rencontrent et dialoguent.

Le dynamisme de nos chercheurs s'exprime également par les nombreux colloques qu'ils organisent dans cette période qui précède la rentrée des enseignements et par la réflexion que certains d'entre nous ont amorcée autour de la manière d'aborder le cent cinquantième de notre École. Une boîte à idées en ligne vous permet d'ores et déjà de transmettre vos suggestions.

En cette période de rentrée académique, à toutes et à tous des vœux de travail fructueux, de rencontres enrichissantes, de satisfactions personnelles et professionnelles. ■

Hubert BOST



## Deuxièmes rencontres du LabEx Hastec

**Vendredi 2 octobre 2015 de 9h30 à 18h30 – Université Paris 1 Panthéon-Sorbonne**  
17 rue de la Sorbonne, 75005 Paris, salle Liard

Le LabEx HaStec étudie, de façon **pluridisciplinaire**, l'entrelacs historique des **Savoirs**, des **Techniques** et des **Croyances** – élément structurant des **cultures et des sociétés humaines** – selon un arc chronologique qui s'étend **de l'Antiquité au XXI<sup>e</sup> siècle**. Chacun de ces trois termes est entendu selon une polysémie réglée, qui dépasse les limites de l'histoire des sciences et des techniques, ou de l'histoire des religions, et intègre la pluralité des savoirs, les divers modes de croyance (y compris dans le domaine économique), et déploie les sens du mot « technique » selon un spectre vaste qui comprend aussi bien la rhétorique que les techniques intellectuelles (argumentatives, exégétiques) et spirituelles. Une attention particulière est portée aux **Humanités numériques**.

### Jeunes chercheurs, nouvelles manières de faire

Les Rencontres d'Hastec ont pour objectif de présenter plusieurs des projets les plus importants, les plus avancés et les plus transversaux conduits au sein du LabEx. La composition très particulière de ce LabEx – plus d'une vingtaine d'unités de recherche mobilisées – a permis de promouvoir des projets audacieux, qui n'auraient pu voir le jour sans ce nouvel espace scientifique, dans lequel a été favorisée la rencontre de milieux de recherche très différents. Les Rencontres d'Hastec voudraient témoigner de ces « collaborations » et en exposer les fruits à la communauté scientifique.

Le thème choisi cette année « Jeunes chercheurs, nouvelles manières de faire », permettra

de mettre en avant l'engagement du LabEx dans le soutien aux jeunes chercheurs (doctorants et post-doctorants), en donnant à plusieurs d'entre eux l'occasion d'exposer le résultat de leurs travaux autour de deux questions :

- **Qu'est-ce qu'écrire un document ?**
- **Comment penser le fait religieux dans les sciences sociales ?**

Inscription obligatoire auprès de :  
[coordonateur.hastec@ephe.sorbonne.fr](mailto:coordonateur.hastec@ephe.sorbonne.fr)

Pour en savoir plus :  
<http://www.hesam.eu/labexhastec/les-rencontres-du-labex-hastec/>

## Journée de rencontre des personnels de Bibliothèques, Ingénieurs, Administratifs, Techniques et Sociaux (BIATS)

**Judi 15 octobre 2015 de 9h30 à 16h00**  
EPHE – Immeuble Le France – Auditorium – 190-198, avenue de France, 75013 Paris

Cette journée, entièrement dédiée aux personnels BIATS, leur permet d'échanger et de partager les pratiques professionnelles. C'est l'occasion de créer un sentiment d'appartenance à l'établissement et d'instaurer une cohésion au sein des personnels de soutien à la recherche et à la formation de l'EPHE.

## Journée de rentrée de l'École doctorale

**Mardi 8 décembre 2015 à 16h30**  
EPHE – Immeuble Le France – Auditorium – 190-198, avenue de France, 75013 Paris

Les doctorants sont invités à rencontrer les membres et personnels de l'École doctorale avec lesquels ils seront amenés à travailler pendant l'année, pour tout ce qui concerne le déroulement de leur thèse. Ils pourront assister à la présentation des différentes mentions, des formations proposées, des aides financières offertes, des ouvertures vers l'international, etc.

# Autour des Récifs coralliens



## Exposition du LabEx Corail :

### *Les Récifs coralliens face au changement climatique*

Du 10 septembre au 8 novembre 2015

Aquarium de la Porte-Dorée – 293, avenue Daumesnil, 75012 Paris

[www.aquarium-portedorée.fr](http://www.aquarium-portedorée.fr)

## Ouverture du premier cours à distance sur les récifs coralliens

Il n'existe, à l'heure actuelle, aucun e-enseignement sur les récifs coralliens. Or la France est le 4<sup>e</sup> pays au monde en superficie des récifs coralliens et possède quatre universités d'Outre-mer.

Dans le cadre du LabEx Corail (Coral reefs facing global change) qui a pour objet de développer une recherche d'excellence coordonnée à l'échelle nationale, l'EPHE a lancé une plateforme d'enseignement à distance ENSAD EPHE-CRIOBE sur la biodiversité et la gestion des récifs coralliens. Cette plateforme est coordonnée par

l'EPHE et par l'USR 3278 en collaboration avec l'EHESS et l'ENS, et a pu se développer par le biais des SPIFs (soutiens aux projets innovants de formation) de PSL.

Cet enseignement est destiné aux étudiants inscrits en Master « Biodiversité, Santé, Environnement » (BSE) et en diplôme de l'EPHE ainsi qu'aux doctorants, quelle que soit leur université.

Responsable de cet e-enseignement :

[david.lecchini@ephe.sorbonne.fr](mailto:david.lecchini@ephe.sorbonne.fr)



## Colloque organisé par l'Institut des Récifs Coralliens du Pacifique *Formation taxonomique sur les coraux et les poissons aux Samoa en octobre 2015*

par David Lecchini, Gilles Siu, Cécile Berthe, Yannick Chancerelle.

Dans le but de promouvoir, sur le long terme et à l'échelle du Pacifique, le lien essentiel entre la recherche fondamentale et les politiques de conservation, l'Institut des Récifs Coralliens du Pacifique (IRCP - <http://www.ircp.pf/>) assure chaque année depuis 2008 des formations pour les personnes responsables de la gestion et de la conservation des récifs coralliens. Pour cela l'IRCP travaille à développer et proposer différents colloques en collaboration avec l'Université du Pacifique Sud (USP) à Fidji, la Communauté du Pacifique Sud (CPS) en Nouvelle-Calédonie et les différents ministères de la pêche et de l'environnement de différents pays du Pacifique (Fidji, Salomon, Cook, Samoa, etc.). Ces colloques financés par l'Ambassade de France (Fonds Pacifique) ont deux objectifs principaux :

1 / compléter les compétences du personnel de l'Université, des gouvernements (Ministère des pêches, ministère de l'environnement, etc.) et des organisations non gouvernementales impliqués dans la gestion et la conservation des récifs coralliens ;

2 / permettre aux étudiants d'apprendre les différentes techniques de suivi des récifs coralliens (coraux, poissons ou invertébrés). Par exemple, en septembre 2013, le personnel du campus de l'USP à Honiara, la communauté du Pacifique Sud (CPS) et l'IFREMER de Nouvelle-Calédonie, et l'IRCP ont organisé un workshop intitulé **"Different survey methods of coral reef fish, including the methods based on underwater video"** suivi par



Ministry staff and one student in a Lab  
at USP campus learning coral taxonomy (Fiji)

plus de vingt personnes. En septembre 2014, le workshop intitulé **“Taxonomy, Biology and Ecology of Coral, and Reef Monitoring”** a eu lieu sur le campus de l’USP aux îles Fidji et a réuni plus de 50 personnes.

Le prochain colloque de l’IRCP aura lieu aux îles Samoa en octobre 2015. Les Samoa font partie du réseau de suivi des récifs coralliens du Pacifique Sud « Polynesia Mana » depuis 2013. L’équipe du Polynesia Mana composée de Gilles Siu et Yannick Chancerelle, personnel de l’IRCP, a procédé en mai 2015 au suivi bisannuel et en a profité pour prendre contact avec les différents services susceptibles d’être intéressés par un colloque IRCP. Ainsi, une semaine de séminaire est prévue pour la fin d’année 2015. Sur place, c’est une demande de connaissances taxonomiques qui s’est fait sentir par des équipes déjà bien formées au monitoring des récifs coralliens. L’IRCP prévoit donc de réunir des spécialistes de coraux et de poissons afin d’apporter les meilleurs éléments

de connaissances. L’IRCP envisage également la mise en place d’une collection de coraux, toujours à la demande des personnes impliquées dans les réseaux de suivis sur les îles Samoa. La taxonomie peut être enseignée à la fois en laboratoire et sur le terrain. Après l’introduction par des séminaires fournissant les bases en taxonomie (coraux, poissons ou invertébrés), les participants pourront s’essayer à la reconnaissance des caractéristiques morphologiques du squelette corallien, utilisées pour l’identification des coraux et ainsi différencier certains genres de coraux les plus abondants aux Samoa en utilisant une clé d’identification qui sera créée spécialement pour le workshop. Les participants pourront également manipuler des échantillons qui formeront la future collection. Sur le terrain, aidés des organisateurs, les participants pourront s’essayer à la reconnaissance des genres présents. ■

<http://ensad.criobe.pf>

## Colloques ■ ■ ■

### Comment figurer un « MYSTÈRE » ?

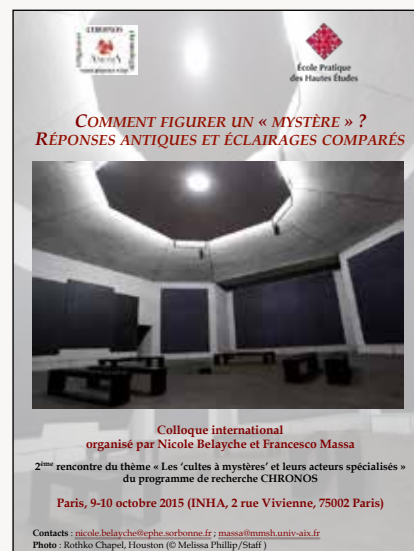
#### Réponses antiques et éclairages comparés

9 et 10 octobre 2015 – Institut national d’Histoire de l’Art (INHA)  
2 rue Vivienne 75002 Paris

Colloque organisé par Nicole Belayche (EPHE) et Francesco Massa (LabexMed AMU), dans le cadre du programme d’AnHiMA (UMR 8210) «CHRONOS»

#### Programme :

[http://www.ephe.fr/images/stories/docs\\_ephe/Actu/Colloque Comment figurer un mystere.pdf](http://www.ephe.fr/images/stories/docs_ephe/Actu/Colloque Comment figurer un mystere.pdf)



### Richard de FOURNIVAL et les sciences au XIII<sup>e</sup> siècle

15 octobre 2015 : Musée d’Art et d’Histoire de Saint-Denis 22 bis rue Gabriel Péri 93200 Saint-Denis

16 octobre : École Pratique des Hautes Études  
17 rue de la Sorbonne, 75005 Paris – Salle Gaston Paris, Esc. E, 1<sup>er</sup> étage

#### Colloque organisé par :

Joëlle Ducos [joelle.ducos@paris-sorbonne.fr](mailto:joelle.ducos@paris-sorbonne.fr) et  
Christopher Lucken [clucken@orange.fr](mailto:clucken@orange.fr)

EPHE et l’équipe SAPRAT (EA 4116) ; Université Paris-Sorbonne et l’Equipe Sens Texte Informatique Histoire (EA4509) ; Université Paris 8 Vincennes et l’équipe Littératures, Histoire, Esthétique (EA 7322)



# 11<sup>e</sup> journée d'études Henry Corbin



**Raison philosophique et expérience mystique**

*11<sup>e</sup> Journée Henry Corbin*

samedi 28 novembre 2015

**Matinée**

9h30 – 10h30  
Christian JAMBET (École Pratique des Hautes Études)  
*L'intellect et la mystique chez Sohrawardî*

10h30 – 11h30  
Daniel PROULX (Université catholique de Louvain)  
*Des écrits théologiques de Henry Corbin, jeune philosophe protestant*

11h30 – 12h30  
Souâd AYADA (Inspection générale de philosophie)  
*Pourquoi Ibn 'Arabî, mystique, est-il aussi un philosophe ?*

**Après-midi**

14h30 – 15h30  
Serge MARGEL (Université de Lausanne)  
*Les émotions mystiques. Réflexions sur la rationalité d'une expérience limite*

15h30 – 16h30  
Vincent GOOSSAERT (École Pratique des Hautes Études)  
*Écriture révélée et production doctrinale en Chine (XVI<sup>e</sup> – début du XIX<sup>e</sup> siècles)*

École Pratique des Hautes Études  
Le France – Auditorium  
190 avenue de France – 75013 Paris

**HC CORBIN**

www.ephe.fr

## Raison philosophique et expérience mystique

Samedi 28 novembre 2015

Immeuble Le France, 190 avenue de France 75013 Paris  
Auditorium

**9h30 Christian Jambet** (EPHE) : L'intellect et la mystique chez Sohrawardî

**10h30 Daniel Proulx** (Université Catholique de Louvain) : Les écrits théologiques de Henry Corbin, jeune philosophe protestant

**11h30 Souâd Ayada** (Inspection générale de philosophie) : Pourquoi Ibn 'Arabî mystique est-il aussi un philosophe ?

**14h30 Serge Margel** (Université de Lausanne) : Les émotions mystiques. Réflexions sur la rationalité d'une expérience limite

**15h30 Vincent Goossaert** (EPHE) : Écriture révélée et production doctrinale en Chine (XVI<sup>e</sup>-début du II<sup>e</sup> siècle)



IESR

## Le fait religieux dans les manuels d'histoire

*Contenus-Pratiques-Institutions.*

*Essai de comparatisme à l'échelle internationale*

Du 2 au 4 décembre 2015 – Université du Maine - 72000 Le Mans

Colloque international organisé par l'Institut européen en sciences des religions (IESR) et l'Institut du Pluralisme Religieux et de l'Athéisme (IPRA)

## Séminaire ■■■

## Séminaire INTERFACE SVT-SHS

25-26 novembre 2015 – Hôtel de Lauzun – 17 Quai d'Anjou 75004 PARIS

Notre décision de rejoindre Paris Sciences & Lettres nous a conduits à réfléchir ensemble, le 13 février dernier, sur les collaborations avec les autres membres de cette ComUE.

Le bureau de l'École Pratique des Hautes Études propose à ses enseignants-chercheurs d'approfondir cette réflexion autour du thème de l'interface SVT-SHS. En effet, parmi les nombreux atouts dont dispose notre établissement figure la place originale qu'elle occupe dans l'espace de l'enseignement et de la recherche : elle déploie son activité scientifique à la fois dans plusieurs domaines des sciences de la vie et de la terre et dans des champs variés des sciences humaines et sociales (sciences historiques et philologiques, sciences religieuses). Or, sans mettre en cause la nécessité d'approfondir chaque discipline selon ses méthodes et ses objectifs propres, il apparaît de plus en plus important et fécond de penser l'interface entre des cultures scientifiques qui longtemps se sont mutuellement ignorées. Nous prenons conscience de la richesse et de la nécessité des échanges entre experts, par-delà les différences d'habitudes et de lexique. Les questions sociétales – enjeux écologiques, débats éthiques, mondialisation, évolution démographique, transformations numériques, etc. – nous poussent à ne pas cantonner notre réflexion et notre pratique à notre seul champ de spécialité. Sans oublier l'obligation que nous avons de réfléchir aux débouchés professionnels qui s'offrent aux jeunes chercheurs que nous formons. ■

# Cent cinquantaire ■■■

## 1868-2018 : cent cinquantaire de l'École Pratique des Hautes Études

2018 sera l'année du cent cinquantaire de l'École Pratique des Hautes Études. En dehors de cérémonies solennelles telles que l'attribution de doctorats *honoris causa* qui constituera un point d'orgue, ou d'autres manifestations plus festives, qu'envisageons-nous pour préparer cet anniversaire ? Denis Pelletier a participé aux premières réunions de travail.

L'École Pratique des Hautes Études commémorera en 2018 le cent-cinquantième anniversaire de sa fondation par Victor Duruy en 1868.

Un tel événement se prépare. Il sera l'occasion d'une réflexion collective sur l'histoire de notre École, de ses sections, de ses instituts et de ses laboratoires. La commémoration ne prend sens que si elle s'accompagne d'un travail sur l'actualité de nos recherches et de nos disciplines, sur le rôle que l'École s'assigne dans les recompositions contemporaines de l'espace des savoirs, sur le lien qui tient noués l'héritage de notre histoire et les recherches que nous menons.

Sous la direction du président de l'École, un groupe de travail s'est réuni à trois reprises depuis le printemps 2015. Il a dégagé quelques options de méthode qui seront présentées et discutées au cours des prochaines semaines au sein des Assemblées de section. Nous souhaitons que la phase de préparation associe notamment un séminaire collectif, un espace de publication numérique ouvert à de libres contributions sur l'histoire de l'École, la réalisation d'un dictionnaire prosopographique en ligne des enseignants-chercheurs. L'histoire de l'EPHE appartient à tous : il nous paraît essentiel que des collègues extérieurs se joignent à notre travail.

C'est en suscitant des lieux de confrontation et de pensée libre que nous construirons cette commémoration à l'image de notre École. ■

Denis Pelletier

Nota Bene : vous pouvez exprimer vos suggestions relatives à l'organisation du Cent cinquantaire dans la **Boîte à idées** figurant au lien suivant : <http://www.diboks.com/fr/private/pk6255d263bf1263286a72c526b79949d0>

# Expériences et découvertes ■■■

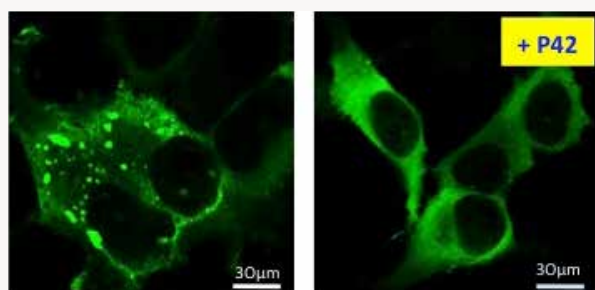
## Maladie de Huntington

**L'EMA (European Medical Agency) rend une opinion positive sur la désignation orpheline du peptide P42 pour le traitement de la maladie de Huntington, une maladie neurodégénérative rare.**

La maladie de Huntington est une maladie génétique héréditaire à transmission dominante causée par une mutation dans le gène de la Huntingtine (Htt), une protéine importante dans différentes fonctions neuronales telles que le trafic axonal. Cette mutation entraîne la formation d'agrégats de protéine mutée dans la cellule, agrégats conduisant à la mort du neurone, en particulier des neurones du striatum (petite structure du cerveau intervenant notamment dans le

contrôle des mouvements), ce qui va affecter les fonctions motrices et cognitives.

La maladie se caractérise par des difficultés sur le plan de la coordination motrice et la cognition, ainsi qu'une réduction de l'espérance de vie des malades à 20 ans après l'apparition des premiers symptômes. Cette maladie rare touche entre 10 et 20 personnes sur 100 000, et il n'existe à ce jour aucun traitement efficace pour lutter contre cette neurodégénérescence.



Cellules transfectées par le peptide P42.

P42 est un petit peptide faisant partie de la protéine Huntingtine. Il est capable d'empêcher la protéine mutante (à gauche) de former des agrégats (à droite)

Les travaux de recherche effectués par Florence MASCHAT, directrice de recherche au CNRS, et son équipe, initiés à l'Institut de génétique humaine (CNRS) et poursuivis aujourd'hui au Laboratoire « Mécanismes Moléculaires dans les Démences Neurodégénératives » (INSERM/UM/EPHE, UMR\_S1198, Dir. J.-M. VERDIER), ont montré, dans deux modèles animaux, qu'une partie de la protéine Htt normale (appelé P42) permettait de prévenir l'agrégation de la Htt mutée et de restaurer le fonctionnement neuronal, démontrant ainsi une haute capacité protectrice.

L'utilisation de cette molécule pour le traitement de la maladie de Huntington a fait l'objet d'un dépôt de brevet par le CNRS, l'INSERM et l'Université de Montpellier, valorisé par FIST SA, filiale de valorisation du CNRS.

L'opinion positive de l'EMA pour la désignation orpheline de P42 fait suite à l'élaboration d'un dossier de demande par FIST SA au nom du CNRS, grâce à une étroite collaboration avec Florence Maschat et la Fondation maladies rares, et avec le soutien méthodologique de la plateforme nationale dédiée aux essais cliniques dans les maladies rares, OrphanDev/FCRIN. Une demande complémentaire sera également dépo-

sée prochainement auprès de la FDA (Food and Drug Administration) pour l'obtention d'une désignation orpheline aux États-Unis.

La désignation orpheline présente plusieurs avantages. Elle permet de bénéficier notamment :

- D'une assistance protocolaire de l'EMA à frais réduits pour préparer et conduire les essais cliniques et guider le demandeur dans sa demande de l'AMM (Autorisation de Mise sur le Marché) ;

- De l'accès à la procédure centralisée de demande d'AMM en Europe visant à simplifier les démarches du demandeur ;

- D'une exclusivité commerciale de dix ans au sein de l'Union européenne après obtention de l'AMM (sept ans aux États-Unis), indépendamment du brevet.

De réels atouts pour poursuivre le développement d'un médicament et faciliter sa valorisation auprès des industriels du médicament. ■

#### Contacts :

Florence MASCHAT / Laboratoire MMDN

Tél. + 33 4 67 14 42 70

[florence.maschat@umontpellier.fr](mailto:florence.maschat@umontpellier.fr)

# Recherche et Documentation ■■■

## Présentation de l'ÉquipEx BIBLISSIMA

L'équipex Bibliissima – *Bibliotheca bibliothecarum novissima* –, porté par le Campus Condorcet et piloté par Anne-Marie Turcan-Verkerk (EPHE), est un observatoire du patrimoine écrit du Moyen Âge et de la Renaissance. Grâce aux technologies du web sémantique, le portail Bibliissima donnera un accès unique et aisé à une cinquantaine de ressources hétérogènes sur la circulation des textes en Occident du VIII<sup>e</sup> au XVIII<sup>e</sup> siècle (pour le moment en latin, français, hébreu, grec...). Manuscrits et imprimés anciens numérisés dans toute la France, centaines de documents médiévaux et modernes mis au jour, bases de données scientifiques et édi-

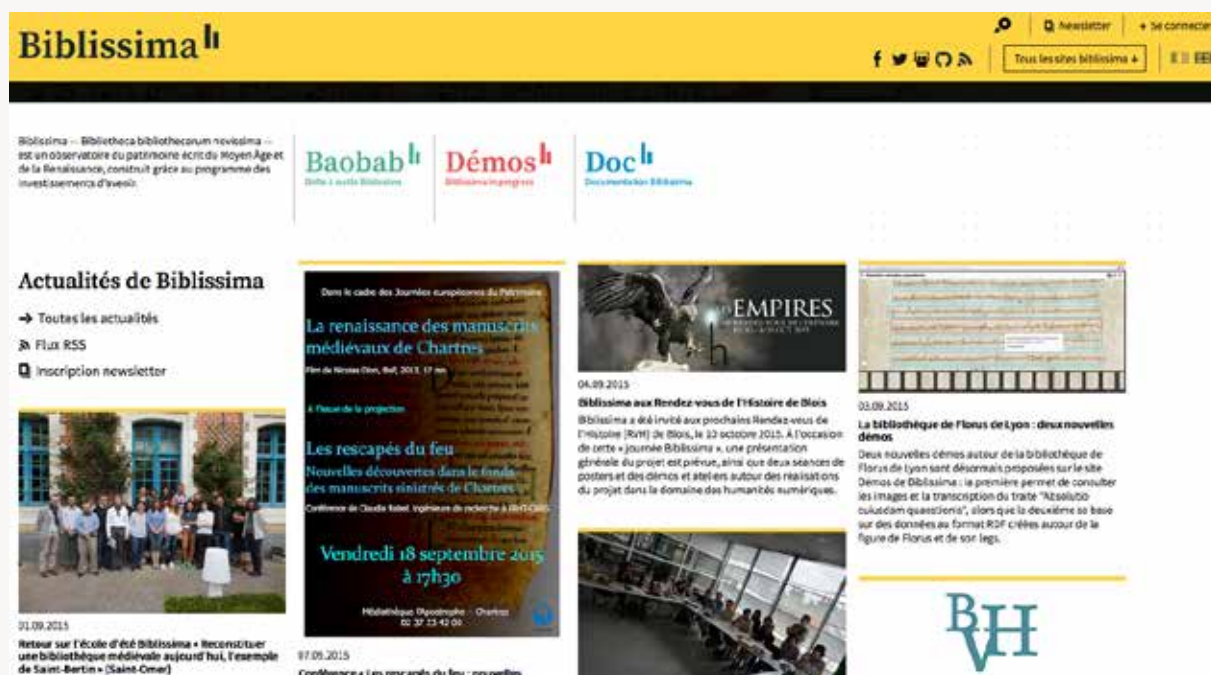
tions électroniques pour la première fois interrogeables ensemble offriront à tous les publics un «équipement» de données unique au monde.

Le défi technologique a été relevé avec succès par l'équipe technique. Le visualiseur Mirador, implémenté en collaboration avec Stanford, permet de consulter sur un même écran des documents numérisés partout dans le monde. Un prototype du portail démontre que l'on peut interroger ensemble deux bases de données iconographiques jusqu'à présent étanches l'une à l'autre, Mandragore (BnF) et Initiale (IRHT). La «boîte à outils» BaOBab donnera accès à plus de

700 ressources sur le web, dont des outils propres à Biblissima : parmi eux, un environnement collaboratif d'édition en TEI pour les inventaires anciens ; *Collatinus* et *Eulexis*, pour l'analyse du latin et du grec et leur traduction en plusieurs

langues modernes, sont déjà en ligne.

- <http://www.biblissima-condorcet.fr/>
- <http://demos.biblissima-condorcet.fr/>
- <http://outils.biblissima.fr/>
- <http://doc.biblissima-condorcet.fr/>



Le nouveau site web de Biblissima sera en ligne au cours du mois d'octobre 2015

## Conservation

### Reconditionnement de 600 photographies sur plaques de verre au gélatino-bromure d'argent datées du XIX<sup>e</sup> siècle et conservées dans les fonds de la Bibliothèque Michel Fleury

Le chantier a repris cet été... après une interruption d'un an en raison d'une suspicion de moisissures sur certaines plaques de verre. L'expertise de la BnF a permis d'écarter le risque : il s'agissait de traces anciennes de biodétérioration.

Deux élèves de l'École du Louvre ont participé au chantier dans le cadre d'un stage d'un mois en juillet :

#### ■ Flore Brizé Le Lion

Élève à l'École du Louvre en Master 1

« Après avoir rédigé un mémoire de Master 1 portant sur la restauration, j'ai naturellement souhaité réaliser ce stage de restauration de photographies sur plaques de verre du XIX<sup>e</sup> siècle. Au sein d'une ambiance chaleureuse, j'ai pu expérimenter de manière pratique le travail de restauration, qui jusqu'alors ne m'était connu que de manière théorique. Le contact direct avec l'objet d'art est une rare opportunité m'ayant permis d'apprécier la fragilité de l'objet et de confirmer une nouvelle fois l'importance de sa restauration et de sa conservation. Ce stage fut également l'occasion d'éveiller ma curiosité à propos de la tech-

nique de la photographie qui m'était auparavant inconnue. Cette expérience enrichissante m'a permis de faire un pas de plus sur la large palette du monde de l'art. »

#### ■ Angélique Boureau

Élève à l'École du Louvre en 3<sup>e</sup> année de Licence

« Élève en spécialité histoire de la photographie à l'École du Louvre, j'ai été motivée par l'aspect pratique de cette mission. Mon objectif premier était d'avoir une approche directe avec un médium photographique ancien, afin d'illustrer de manière concrète les apports théoriques de mon enseignement. Aussi, le nettoyage et l'inventaire de ces négatifs sur plaque de verre m'aura



permis d'avoir une pratique avec les notions de restauration et de conservation sur la plan pratique. Même si nous avons été très bien préparées et aidées tout au long du stage par Anne-Marie Bezault, la difficulté principale aura été d'identifier précisément les dégradations, et de travailler plus lentement à cause des températures caniculaires. ».

Si la manipulation de ce type de support exige beaucoup de précaution, la chaleur estivale nous a contraintes à travailler en matinée et d'interrompre le chantier lorsque la température et l'hygrométrie dépassaient le seuil toléré. Le chantier est à poursuivre en 2016... ■



## *Paris Sciences et Lettres* ■■■



### **PSL et l'Entrepreneuriat** **Soutien aux initiatives étudiantes**

#### **PSL Pépite**

PSL-Pépité fait partie d'un ensemble de 29 « Pépites » nationaux labellisés par le Ministère de l'Enseignement Supérieur et de la Recherche et par la Caisse des Dépôts et Consignations. Il s'agit d'un Pôle Etudiant pour l'Innovation, le Transfert et l'Entrepreneuriat.

Cette structure innovante s'adresse à tous les étudiants des établissements membres de PSL.

#### **Mission**

Nous avons pour objectif de promouvoir l'entrepreneuriat au sein de notre ComUE.

Pour cela :

- nous informons nos étudiants des événements entrepreneuriaux ;
- nous sensibilisons les étudiants à l'entrepreneuriat et l'innovation ;
- nous offrons des formations sur ces deux notions ;
- nous aidons les étudiants à réaliser leurs projets ;
- nous soutenons les professeurs qui souhaitent sensibiliser leurs étudiants.

#### **Le statut Étudiant Entrepreneur**

Nouveauté de cette rentrée, la création du statut Étudiant Entrepreneur. Ce statut concerne les jeunes de moins de 28 ans et les diplômés depuis moins de 3 ans ayant un projet de création.

Nous proposons à nos étudiants porteurs de projet un accompagnement personnalisé à leurs besoins :

- un accompagnement par un enseignant et un référent externe du réseau PEPITE (entrepreneur, Alumni, réseaux d'accompagnement et de financement) ;
- la possibilité de substituer le projet entrepreneurial à un stage ;
- la possibilité de s'inscrire à un diplôme d'établissement étudiant entrepreneur D2E ;
- un accès à l'espace de coworking du PEPITE ou d'un partenaire pour favoriser la mise en réseau des étudiants-entrepreneurs dans leur diversité et des partenaires praticiens du PEPITE ;
- la mise en réseau avec les acteurs de l'écosystème ;
- l'accès à des prix régionaux et nationaux comme le prix PEPITE-Tremplin pour l'Entrepreneuriat Étudiant dans le cadre du concours national d'aide à la création d'entreprises de technologies innovantes.

Pour tous les étudiants de l'EPHE intéressés par l'entrepreneuriat, une réunion d'information sera organisée prochainement. ■

**L'Association Sportive de PSL et l'EPH'Club  
vous invitent à la deuxième édition de « Faites du sport à PSL »**

**Samedi 24 octobre 2015, de 12h à 19h**

**Centre Sportif Universitaire Jean Sarrailh**

**31 avenue Georges Bernanos 75005 Paris (RER B, arrêt Port-Royal)**

Faites partie des équipes qui représenteront l'EPHE

dans les tournois de basket, de futsal, de hand-ball et de rugby à 5 !

Les tournois sont ouverts aux étudiants ainsi qu'aux personnels BIATS et enseignants-chercheurs

Frais d'inscription : 2 €

Inscrivez-vous avant le 16 octobre 2015. Contact : Dénes Harai ([denes.harai@ephe.sorbonne.fr](mailto:denes.harai@ephe.sorbonne.fr))

# *Campus Condorcet* ■■■

## « Savante banlieue »



Au cours de cette manifestation, Maria-Fernanda Sanchez Goni, Directrice d'études à l'École Pratique des Hautes Études (section des sciences de la vie et de la terre) présentera, dans le cadre des Conférences Campus Condorcet,

### **150 000 ans de l'histoire du climat**

**Judi 8 octobre 2015 de 14h00 à 14h55 – amphi 3 – Université Paris 13**

Le climat change tout le temps et depuis toujours. Le changement climatique actuel ne peut être compris sans une mise en perspective historique et la connaissance des mécanismes qui contrôlent les changements climatiques de notre planète. Nous retraçons ces changements au cours des 150 000 dernières années, une période qui voit la superposition des changements climatiques graduels, glaciaires et interglaciaires, et de soubresauts rapides et intenses. Les mécanismes qui ont produit ces changements agiront sans doute sur le climat du futur.

# Conférences Campus Condorcet 2015-2016

## Paris - Aubervilliers

### Mondes réels, mondes virtuels. Du chamanisme aux réseaux sociaux

Après « La mesure du temps », « L'image en danger », « Pourquoi manger ? », « Filles et garçons : le genre fait-il la différence ? », les Conférences Campus Condorcet auront pour thème : « Mondes réels, mondes virtuels. Du chamanisme aux réseaux sociaux ». Elles montreront cette année encore comment les savoirs critiques mobilisés par les sciences de l'homme et de la société invitent à une plus juste intelligence du monde. Les Conférences Campus Condorcet, dont la programmation est définie par le conseil scientifique, sont en accès libre. Elles sont destinées à un large public, curieux d'apprendre tout au long de la vie.

Programme et vidéos des conférences sur [www.campus-condorcet.fr](http://www.campus-condorcet.fr) et [www.canal-u.tv](http://www.canal-u.tv)



## Soutenances ■■■

### Thèses soutenues (de mars au 10 septembre 2015)

Jean-Christophe BOUCLY – **Magnétisme, mystique et ésotérisme chrétiens chez quelques disciples de Nizier Anthelme Philippe (1890-1940)**, mention très honorable. Directeur de thèse : Jean-Pierre BRACH, directeur d'études.

Axelle BOUIGES – **Écologie moléculaire de l'écosystème forestier tropical africain**, mention très honorable. Directeur de thèse : Michel VEUILLE, directeur d'études.

Antonella Sabina CATTANEO – **Le manuscrit de la chanson de Huon d'Auvergne Berlin, Kupferstichkabinett 78D [Hamilton 337]. Étude paléographique, linguistique et artistique. / Il manoscritto berlinese del Huon d'Auvergne (Berlin, Kupferstichkabinett 78D [Hamilton 337]. Studio paleografico, linguistico e artistico**, mention très honorable. Directeurs de thèse : Fabio ZINELLI, directeur d'études, et Maria-Luisa MENEGHETTI, professeure.

Saïd Georges CHAAYA – **Dialogues interreligieux, débats intellectuels et franc-maçonnerie dans la province ottomane de Syrie du milieu du XIX<sup>e</sup> siècle aux années 1920**, mention très honorable avec félicitations. Directeur de thèse : Thierry ZARCONE, directeur de recherche.

Abdelkarim CHETOUI – **L'image de 'Umar b. 'Abd al-'Azîz et son rôle dans la formation du droit islamique et la mise par écrit de la tradition**, mention très honorable. Directeur de thèse : Hocine BENKHEIRA, directeur d'études.

Won-Ho CHOI – **La « pensée unitive » comme fondement de l'ontologie. Recherches sur la théorie de la « pensée unitive » dans le Commentaire et les notes explicatives du *Traité sur la production de la foi dans le Grand Véhicule* de Won-Hyo (617-686). Exégèse et traduction**, mention très honorable. Directeur de thèse : Jean-Noël ROBERT, directeur d'études.

Jean-François CLAUDON – **Les ambassades des cités grecques d'Asie Mineure auprès des autorités romaines de la libération des Grecs à la fin du Haut-Empire (196 av. J.-C. – 235 apr. J.-C.)**, mention très honorable avec félicitations. Directeur de thèse : Jean-Luc FOURNET, directeur d'études.

Michel-Pierre DETALLE – **Décrire l'Arabie au siècle des Lumières. Carsten Niebhur, le géographe ethnologue rescapé de l'expédition danoise 1761-1767**, mention très honorable. Directeur de thèse : Mohammad Ali AMIR-MOEZZI, directeur d'études.

Ana Cristina DIAS – **Le théâtre Nô et l'œuvre missionnaire jésuite au Japon au XVI<sup>e</sup> siècle / O Teatro nô e a Missionaço Jesuitica no Japao do Século XVI**, mention très honorable avec félicitations. Directeurs de thèse : Déjanirah SILVA-COUTO, maître de conférences, et Helena BUESCU, professeure.

Esther GAREL – **Les testaments des supérieurs du monastère de Saint-Phoibammon à Thèbes (VII<sup>e</sup> siècle) : édition, traduction, commentaire**,



mention très honorable avec félicitations. Directeur de thèse : Jean-Luc FOURNET, directeur d'études.

Gabriel GONZALEZ DELGADILLO – **Généalogie et famille insulaire : les unions mixtes et leurs descendants sur l'île de San Andrés (Caraïbe colombienne)**, mention très honorable. Directrice de thèse : Anne-Marie LOSONCZY-MENGET, directrice d'études.

Han Jin KO – **La question du libre arbitre chez Augustin. Sources du libre arbitre et concept philosophique de l'acte volontaire humain**, mention très honorable. Directeur de thèse : Olivier BOULNOIS, directeur d'études.

Grégory KOURILSKY – **La place des ascendants familiaux dans le bouddhisme des Lao**, mention très honorable. Directeur de thèse : Olivier de BERNON, directeur d'études.

Ke LIANG – **Oculométrie Numérique Économique : modèle d'apparence et apprentissage par variétés**, mention très honorable avec félicitations. Directeur de thèse : François JOUEN, directeur d'études.

Shueh-Ying LIAO – **L'usage de la figure rythmique dans l'analyse du procédé incitatif (xing) : une méthode de lecture expérimentale pour le Shijing**, mention très honorable. Directeur de thèse : François MARTIN, directeur d'études.

Jun LI – **Détection de la transition démographique agricole en Chine sur le plateau de Loess et dans la plaine du fleuve Yangszé**, mention très honorable. Directeur de thèse : Jean-Pierre BOCQUET-APPEL, directeur d'études.

Laurent LOUIS JEAN – **Etude de la pêche artisanale côtière aux filets de fond aux Antilles françaises afin de réduire les captures accidentelles de tortues marines et obtenir une activité plus durable**, mention très honorable. Directeur de thèse : Serge PLANES, directeur d'études.

Rafik MENAD – **Régulation fonctionnelle de l'épididyme d'un rongeur déserticole, Psammomys obesus** CRETZSCHMAR, 1828, mention très honorable. Directeurs de thèse : Jean-Marie EXBRAYAT, directeur d'études, et Marie-Thérèse GERNIGON, professeure.

Fanny MEUNIER – **Recherches sur le génitif en tokharien**, mention très honorable avec félicitations. Directeur de thèse : Georges-Jean PINAULT, directeur d'études.

Maria PINI – **Impact de l'inflammation sur les altérations métaboliques associées à l'obésité : dialogues entre le tissu adipeux et l'intestin**, mention très honorable avec félicitations. Directrice de thèse : Sophie THENET, directrice d'études.

Jonathan RICHARD – **L'enseignement moral et civique de 1944 à 2014**, mention très honorable. Directeur de thèse : Philippe PORTIER, directeur d'études.

Jalila SBAI – **La politique musulmane de la France et Robert Montagne (1911-1954)**, mention très honorable. Directeur de thèse : Pierre VERMEREN, professeur.

Andrea TEIXEIRA DOS REIS – **La justice humaine chez Thomas d'Aquin**, mention très honorable avec félicitations. Directeur de thèse : Olivier BOULNOIS, directeur d'études.

Ignazio VECA – **Le mythe de Pie IX. Représentations et réalité d'un pape libéral et national en France et en Italie (1846-1849) / Il mito di Pio IX. Realtà e rappresentazioni di un papa liberale e nazionale in Italia e in Francia (1846-1849)**, mention très honorable avec félicitations. Directeurs de thèse : Gilles PÉCOUT, directeur d'études, et Daniele MENOZZI

Nengchang WU – **Rituels, divinités et société locale. Une étude sur la tradition des maîtres rituels du Lingying-tang à l'ouest du Fujian**, mention très honorable avec félicitations. Directeur de thèse : John LAGERWEY, directeur d'études.

## Habilitations à diriger des recherches (de mars au 10 septembre 2015)

Alain LERNOULD – Section CNU 08, Langues et littératures anciennes  
**Commenter et philosopher dans le Néoplatonisme tardif. Philosophie de la nature, Philosophie des mathématiques, Métaphysique.**

Anne MARCILHAC – Section CNU 69, Neurosciences  
**Étude de la physiopathologie du système nerveux : des aspects intégrés aux mécanismes cellulaires.**

Véronique MARTEL-FRACHET – Section CNU 65, Biologie cellulaire  
**Stratégies de développement de molécules antitumorales : vers de nouvelles pistes ?**

Frédérique WOERTHER – Section CNU 08, Langues et littératures anciennes  
**Théories rhétoriques des périodes classiques et hellénistiques & commentaires arabes médiévaux à la philosophie d'Aristote : histoire des réceptions et méthodes d'ecdotique.**